

Ajuntament
Onda

LISTADO DE NECESIDADES EN MATERIA CPI

Compra Pública de Innovación (CPI) - Onda

1. Contextualización
2. Listado de necesidades
3. Tabla de anexos



1. Contextualización

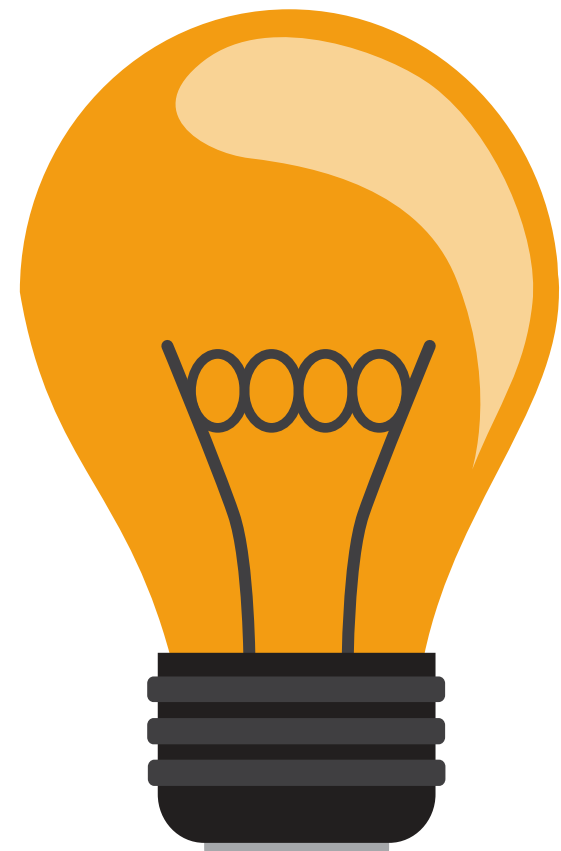


ANTECEDENTES

En la actualidad, Onda se encuentra ejecutando el **PLAN ESTRATÉGICO SMART CITY** cuyo objetivo es **identificar la situación desde la que parte el municipio para su evolución hacia un modelo de ciudad inteligente, e identificar las actuaciones que, contempladas en el marco del Plan Estratégico, han de contribuir a su desarrollo.**

El Plan Estratégico Smart City está pensado para el **diseño, elaboración y puesta en marcha de iniciativas, pruebas piloto y proyectos centrados en el ciudadano y que mejoren significativamente la ciudad tanto desde la óptica personal, medioambiental como económica.**

*“La compra pública de innovación o CPI, representa una **inestimable herramienta con la que articular y dar forma a los retos** que se plantean en el marco del Plan Estratégico y con las que llevar a cabo la transformación de la ciudad. Por tanto, el programa de Impulso de la CPI en la línea de “Impulso de la demanda de licitaciones de productos y servicios innovadores” encaja perfectamente con los objetivos que persigue poner en marcha el Ayuntamiento de Onda en materia de Smart City.”*



1. Contextualización



GENERALITAT VALENCIANA | TOTS A UNA VEU



AVI AGÈNCIA VALENCIANA DE LA INNOVACIÓ

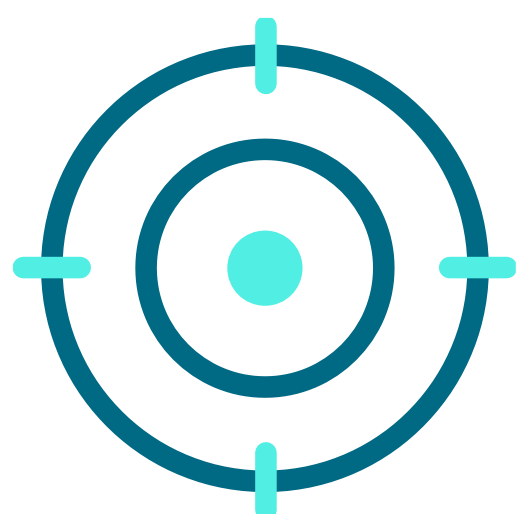


Ajuntament Onda



OBJETIVOS DEL PROYECTO

OBJETIVO GLOBAL



El objetivo principal del proyecto se centra en la realización de **ACCIONES ENCAMINADAS A PROMOVER Y FACILITAR EL DESARROLLO DE LA CPI** desde el lado de la oferta, es decir, **ayudando a las empresas a participar y presentar ofertas innovadoras** en dichos procesos de contratación.

OBJETIVOS ESPECÍFICOS

- ✓ Poner en marcha un **Grupo de Trabajo de CPI** que permita generar una estructura que facilite la detección de ideas o necesidades de innovación dentro de la organización.
- ✓ Estudiar la posibilidad de que el Ayuntamiento ponga en marcha un **procedimiento de compra pública innovadora o compra pública pre-comercial**.
- ✓ Fomentar la realización de **compras públicas regulares** para ofertar I+D que permita mejorar los servicios públicos y ofrecer así soluciones altamente innovadoras.
- ✓ Posicionar al personal vinculado a al Ayuntamiento de Onda como **promotores directos de la I+D+i**.

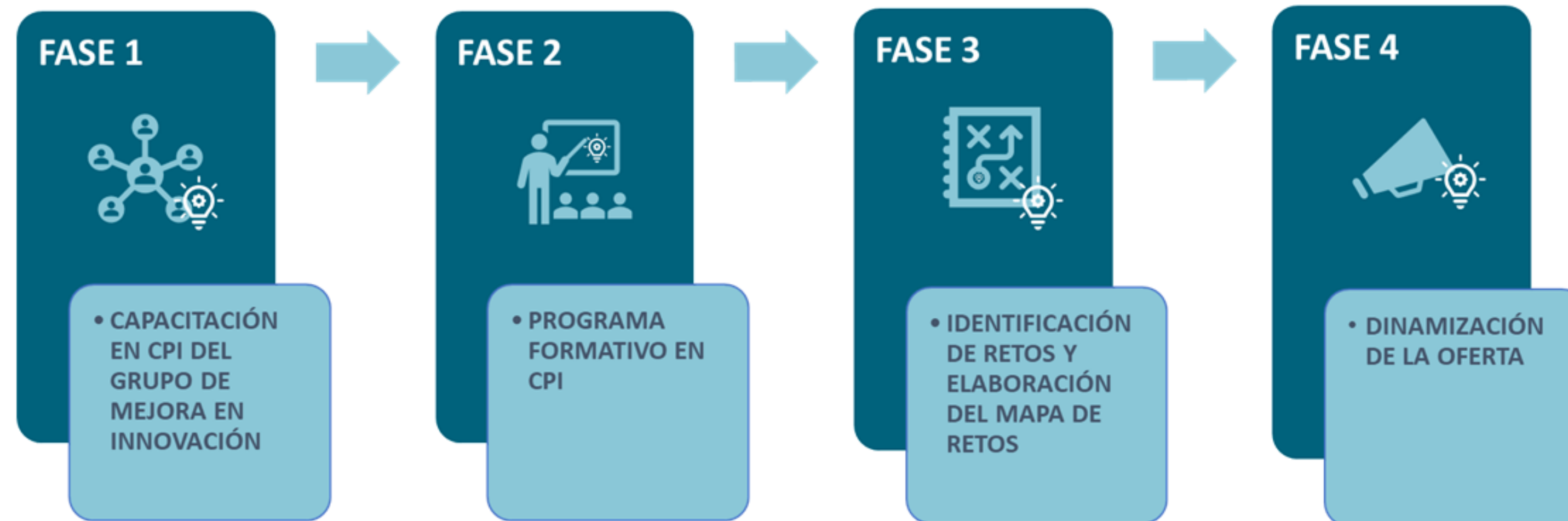


1. Contextualización



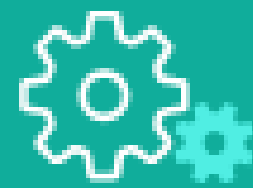
BLOQUES DE TRABAJO DEL PROYECTO

El presente proyecto que tiene como objetivo **analizar las posibilidades que brinda la CPI como elemento de tracción de mercados innovadores dentro de la estrategia por configurar una ciudad sostenible, inteligente e integradora**, se centra en la realización de **acciones preparatorias para la puesta en marcha de proyectos de CPI** (Work Packages 1, 2, 3 y 4):



1. Contextualización

Fase en la que se enmarca el presente documento



3.- IDENTIFICACIÓN DE RETOS Y ELABORACIÓN DEL MAPA DE RETOS

FINALIDAD:

Busca identificar las **necesidades concretas susceptibles de ser cubiertas a través de procesos de CPI.**

METODOLOGÍA:

Este objetivo se logrará a través de:

- ✓ **Ficha** “Detección de Necesidades de CPI”.
- ✓ Realización de **Reuniones con el ámbito político.**

RESULTADO:

Y lo que se obtendrá del presente ejercicio será:

- ✓ **Mapa de Demanda Temprana.** Herramienta que permite informar al mercado de las necesidades que tiene la Administración Pública. En unión de un estudio que recoja el estado del arte de soluciones de los ámbitos de actuación, permitirá determinar cuáles de aquéllas serán susceptibles de ser satisfechas mediante CPI.

Compra Pública de Innovación (CPI) - Onda

1. Contextualización
2. Listado de necesidades
3. Tabla de anexos



2. Listado de necesidades



GENERALITAT VALENCIANA | TOTS A UNA VEU



AVI AGÈNCIA VALENCIANA DE LA INNOVACIÓ



Ajuntament Onda

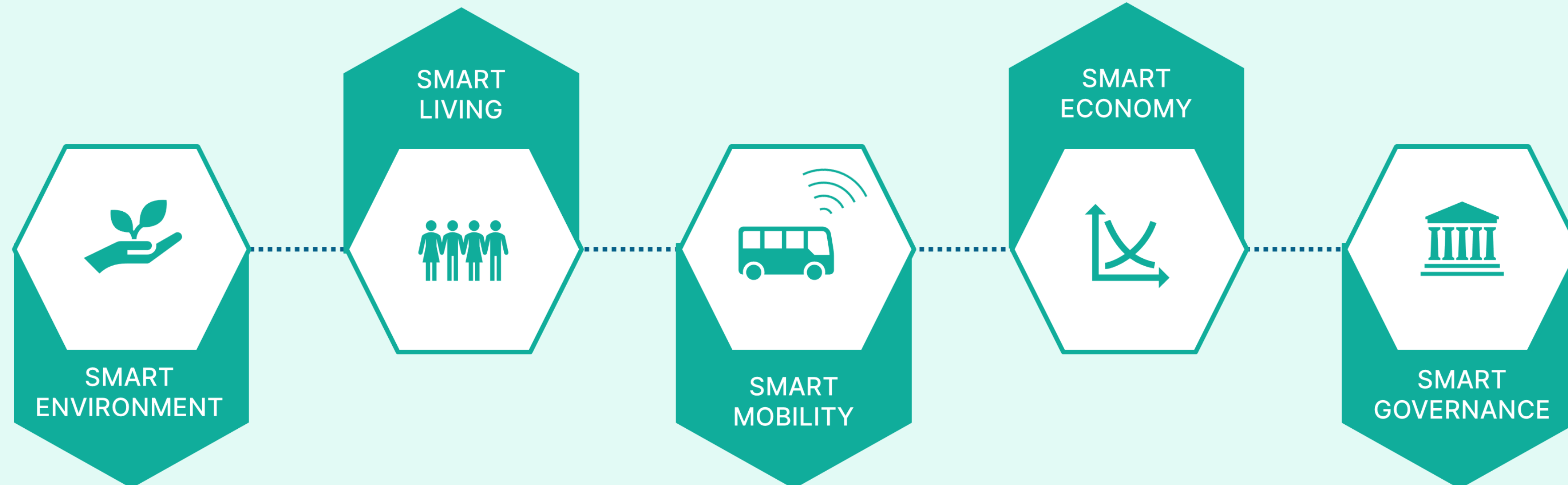


ÁMBITOS DE TRABAJO:

Con el objetivo de contribuir al desarrollo del municipio de Onda y seguir avanzando hacia un modelo de Ciudad Inteligente, el Ayuntamiento de Onda ha establecido **cinco áreas de interés** relacionadas con el ámbito Smart City:

Gestión inteligente de los servicios ofrecidos en las ciudades para asegurar la **calidad de vida y el bienestar**.

Ofrecer un conjunto de servicios al tejido económico y mejorar, de forma eficiente, la **capacidad de generar riqueza** en el entorno.



Mejor **utilización y conservación** de los recursos naturales, fundamental para la sostenibilidad de una ciudad.

Capacidad de satisfacer las **necesidades de transporte** actuales sin comprometer la capacidad de las generaciones futuras.

Optimizar la **gestión de servicios públicos**, facilitando la transparencia e incrementando la interacción con el ciudadano.

2. Listado de necesidades

A) SMART ENVIRONMENT

DESCRIPCIÓN

El **cambio climático** es una de las principales amenazas a las que se enfrentan las ciudades actualmente, y es que siendo éstas **grandes consumidoras de recursos**, suponen una parte importante de las **emisiones de gases contaminantes** relacionados con el efecto invernadero. Resulta necesario por tanto, la **gestión del entorno de la ciudad y de sus recursos**, así como **del impacto de las actividades**.

En este contexto, la premisa del SMART ENVIRONMENT se centra en el uso de la tecnología para **mejorar el conocimiento de las condiciones ambientales y los servicios** como la electricidad, el agua y gas, con el objetivo de **preservar, proteger y mejorar el medio ambiente a la vez que se asegura el uso eficiente y sostenible de los recursos de la ciudad**.

La **promoción de los principios del desarrollo sostenible**, engloba los sub-ámbitos de: Energía, Agua, Medio Ambiente Urbano y Gestión de Residuos.

NECESIDADES CONCRETAS DE ONDA

1. Mejorar la eficiencia energética de los edificios municipales.
2. Identificar soluciones que incrementen las prestaciones actuales del pavimentos asfálticos.
3. Mejorar la calidad atmosférica y disminuir los niveles de ruido de la ciudad.
4. Generar energía limpia a partir de la gestión de residuos.
5. Identificar mecanismo para detectar fugas en red de agua potable y red de aguas residuales.
6. Optimizar y modernizar el servicio de recogida de residuos.

Obtenidas a partir de:

- **Formulario** "Detección de Necesidades de CPI"
- Realización de **Reuniones con el ámbito político**

2. Listado de necesidades



B) SMART LIVING

DESCRIPCIÓN

Las ciudades juegan un rol fundamental en **promover la inclusión y la plena participación** de todas las personas en la sociedad y es que los modelos urbanos impactan directamente en la **salud, la educación o el trabajo** de su ciudadanía. En este contexto, la adecuada **incorporación de las nuevas tecnologías**, puede comportar la integración de una valiosa herramienta para mejorar el **bienestar de los ciudadanos**, en su aspecto de receptores de servicios proporcionados desde la ciudad.

El propósito de SMART LIVING aspira a una **gestión inteligente de los servicios ofrecidos en las ciudades para aumentar la calidad y mejorar el estilo de vida de la ciudadanía**. Con el objetivo de incrementar los niveles de **cohesión social, innovación, capital, colaboración humana y desarrollo comunitario** de las ciudades, los servicios inteligentes SMART LIVING, abarcan desde aspectos físicos, materiales (salud, seguridad...) como sociales (cultura, familia...), proporcionando servicios inteligentes como pueden ser la e-salud, e-accesibilidad y e-turismo.

NECESIDADES CONCRETAS DE ONDA

7. Instaurar sistemas para la identificación de actuaciones incívicas.
8. Disponer de herramientas/tecnologías que garanticen la seguridad de las personas mayores en los hogares.
9. Control y seguimiento de actividades delictivas.
10. Diseñar un sistema de acceso a los recursos en los comercios locales desarrollando y promocionando la responsabilidad social corporativa.
11. Disponer de herramientas/tecnologías para llevar a cabo un control a tiempo real de todas las actividades de Onda.
12. Establecer medios y mecanismos para llegar más y mejor a la juventud.

Obtenidas a partir de:

- **Formulario** "Detección de Necesidades de CPI"
- Realización de **Reuniones con el ámbito político**

2. Listado de necesidades



C) SMART MOBILITY

DESCRIPCIÓN

El **transporte** tiene un peso muy considerable en el marco del desarrollo sostenible por las presiones ambientales, los **efectos económicos, sociales y las interrelaciones con otros sectores**. El crecimiento continuo que lleva experimentando este sector a lo largo de los últimos años y su previsible aumento hace que el reto de conseguir un **transporte sostenible** sea una **prioridad estratégica a escala local**.

En este contexto, la SMART MOBILITY se centra en lograr una **gestión eficiente del transporte, optimiza la accesibilidad y movilidad de personas y bienes** poniendo como eje angular **la sostenibilidad, la seguridad de los usuarios y la eficiencia de las infraestructuras y sistemas de transporte**. Por tanto, al hablar en términos de movilidad inteligente, se hace referencia a la **capacidad de satisfacer las necesidades de transporte actuales sin comprometer la capacidad de las generaciones futuras**.

La vertical de movilidad inteligente abarca los sub-ámbitos de: Infraestructura Viaria, Transporte y Tráfico, Estacionamiento, Conectividad TIC y Accesibilidad.

NECESIDADES CONCRETAS DE ONDA

13. Agilizar el proceso de búsqueda de aparcamiento.
14. Desplegar sistemas inteligentes para controlar la velocidad en la zona urbana.
15. Establecer un sistema de reordenación inteligente del tráfico.
16. Implementar un sistema integral para la auscultación y diagnóstico del estado de conservación de las vías.

Obtenidas a partir de:

- **Formulario** "Detección de Necesidades de CPI"
- Realización de **Reuniones con el ámbito político**

2. Listado de necesidades

D) SMART ECONOMY

DESCRIPCIÓN

Las ciudades son el principal motor del desarrollo económico y social, pero también son lugares donde se concentran grandes desafíos. Una manera de abordar las problemáticas urbanas de las ciudades es **mejorar la competitividad** de los territorios, transformando a las ciudades en centros urbanos pioneros que faciliten el **crecimiento de la industria y las empresas para crear empleos, elevar la productividad y aumentar los ingresos**. En este contexto, **la innovación y la tecnología** se han convertido en uno de los principales pilares del desarrollo y competitividad.

La SMART ECONOMY, agrupa los elementos relacionados con el **desarrollo de empleabilidad y crecimiento económico y financiero**, persigue **aumentar la productividad de estos procesos mediante la eficiencia y aprovechando en lo posible las oportunidades generadas por la incorporación de modelos de innovación y tecnologías**. Todo ello como parte del camino para **erradicar la pobreza y mejorar la prosperidad compartida**. Se basa en una serie de conceptos e iniciativas para impulsar el desarrollo, la sostenibilidad y el atractivo para nuevas inversiones que abarca los sub-ámbitos de: e-business, e-commerce, incremento de la productividad, empleo e innovación en TICs y generación de servicios y nuevos productos, nuevos modelos y oportunidades de negocio y emprendimiento.

NECESIDADES CONCRETAS DE ONDA

17. Poner en Valor el Museo del Azulejo como herramienta de progreso social y económico.
18. Garantizar una experiencia sensitiva a los visitantes del Museo del Azulejo.
19. Promover la preservación y conocimiento del patrimonio histórico.
20. Evolucionar hacia un modelo de turismo inteligente.

Obtenidas a partir de:

- **Formulario** "Detección de Necesidades de CPI"
- Realización de **Reuniones con el ámbito político**

2. Listado de necesidades



E) SMART GOVERNANCE

DESCRIPCIÓN

Uno de los pilares de las ciudades inteligentes es la **producción de información**. Su desarrollo pasa por obtener cada vez datos más precisos con los que **mejorar el rendimiento de las instituciones** y desarrollar actuaciones más **ajustadas a las necesidades de los ciudadanos**.

En este sentido, El SMART GOVERNANCE está encaminado hacia un **gobierno abierto, que interacciona con la ciudadanía y facilita la transparencia**, apoyándose en la tecnología para conseguir **calidad y eficiencia en sus servicios y actividad**, engloba de manera efectiva los intereses de los ciudadanos, organizaciones sociales, empresas y administraciones. Además, el gobierno inteligente es el encargado de **garantizar un entorno justo y equitativo, transparente, y que proteja la información** correctamente.

Esta vertical, que se comporta como **elemento transversal** ya que también puede orquestar e integrar alguna o todas las características de las Smart Cities, engloba los sub-ámbitos de: Planificación Estratégica, Información Geográfica de la Ciudad, Administración Digital, Transparencia y Participación.

NECESIDADES CONCRETAS DE ONDA

21. Garantizar el acceso universal a la gestión electrónica.
22. Implementar un sistema de aviso de la cita con los servicios municipales.
23. Introducir una herramienta común de coordinación de información.
24. Optimizar la gestión de servicios públicos facilitando la transparencia e incrementando la interacción con el ciudadano.
25. Crear herramientas municipales más inclusivas y accesibles, adaptadas a las necesidades de los diferentes colectivos sociales.

Obtenidas a partir de:

- **Formulario** "Detección de Necesidades de CPI"
- Realización de **Reuniones con el ámbito político**



Compra Pública de Innovación (CPI) - Onda

1. Contextualización
2. Listado de necesidades
3. Tabla de anexos



Correlación necesidades VS formularios de detección

NECESIDADES	FORMULARIO ASOCIADO
1. Mejorar la eficiencia energética de los edificios municipales	Anexo I - A1
2. Identificar soluciones que incrementen las prestaciones actuales de los pavimentos asfálticos	Anexo I - A2
3. Mejorar la calidad atmosférica y disminuir los niveles de ruido de la ciudad	Anexo I - A3.A, A3.B, A3.C, A3.D
4. Generar energía limpia a partir de la gestión de residuos	Anexo I - A4
5. Identificar mecanismo para detectar fugas en red de agua potable y red de aguas residuales	Anexo I - A5
6. Optimizar y modernizar el servicio de recogida de residuo	Anexo I - A6.A, A6.B
7. Instaurar sistemas para la identificación de actuaciones incívicas	Anexo I - A7
8. Disponer de herramientas/tecnologías que garanticen la seguridad de las personas mayores en los hogares	Anexo I - A8
9. Control y seguimiento de actividades delictivas	Anexo I - A9
10. Diseñar un sistema de acceso a los recursos en los comercios locales desarrollando y promocionando la responsabilidad social corporativa.	Anexo I - A10
11. Disponer de herramientas/tecnologías para llevar a cabo un control a tiempo real de todas las actividades de Onda.	Anexo I - A11

Correlación necesidades VS formularios de detección

NECESIDADES	FORMULARIO ASOCIADO
13. Agilizar el proceso de búsqueda de aparcamiento	Anexo I - A13
14. Desplegar un sistemas inteligentes para controlar la velocidad en la zona urbana	Anexo I - A14
15. Establecer un sistema de reordenación inteligente del tráfico	Anexo I - A15.A, A15.B
16. Implementar un sistema integral para la auscultación y diagnóstico del estado de conservación de las vías	Anexo I - A16
17. Poner en valor el museo del azulejo como herramienta de progreso social y económico	Anexo I - A17
18. Garantizar una experiencia sensitiva a los visitantes del museo del azulejo	Anexo I - A18
19. Promover la preservación y conocimiento del patrimonio histórico	Anexo I - A19
21. Garantizar el acceso universal a la gestión electrónica	Anexo I - A21
22. Implementar un sistema de aviso de la cita con los servicios municipales	Anexo I - A22
23. Introducción de una herramienta común de coordinación de información	Anexo I - A23
24. Optimizar la gestión de servicios públicos facilitando la transparencia e incrementando la interacción con el ciudadano	Anexo I - A24



Entidad financiadora:

